

## Hoja de Datos de Producto

Edición 15/02/2006  
 Identificación no. 10.3.6  
 Versión no. 1  
 Sika® Boom®-T

## Sika Boom®-T

Espuma de poliuretano monocomponente para pegado de tejas.

|  |  |
|--|--|
| <b>Descripción del Producto</b>                    | Sika® Boom®-T es un producto a base de poliuretano, monocomponente y expansivo que se presenta listo para su empleo.   |
| <b>Usos</b>  | <ul style="list-style-type: none"> <li>■ Pegado de tejas cerámicas curvas y mixtas.</li> <li>■ Pegado de tejas de hormigón.</li> <li>■ Relleno de huecos entre las piezas de la cubierta.</li> <li>■ Pegado de paneles aislantes de poliuretano.</li> </ul>  |
| <b>Características / Ventajas</b>                  | <ul style="list-style-type: none"> <li>■ Polimeriza con la humedad ambiental formando una espuma semirígida</li> <li>■ Totalmente endurecido se recorta, se lija, etc. con facilidad.</li> <li>■ No le afectan las variaciones de humedad del aire.</li> <li>■ Gran aislante térmico.</li> <li>■ Amortigua el sonido de impacto.</li> <li>■ Su fácil aplicación facilita la reposición de las piezas deterioradas.</li> <li>■ Propelente libre totalmente de CFC.</li> </ul> |
| <b>Ensayos</b>                                     |  |
| <b>Certificados/ Normativa</b>                     | Certificado de ensayos realizados por CIDEMCO. Satisfactorio para corriente turbulenta de 110 km/h tras envejecimiento y ciclos de alta temperatura.   |
| <b>Datos del Producto</b>                          |  |
| <b>Forma</b>                                       |  |
| <b>Apariencia / Color</b>                          | Espuma color arena   |
| <b>Presentación</b>                                | Sika® Boom®-T: aerosol 750 cm <sup>3</sup> , para aplicación con pistola   |
| <b>Almacenamiento</b>                              |  |
| <b>Condiciones de almacenamiento/ Conservación</b> | <p>9 meses, desde su fecha de fabricación en sus envases de origen bien cerrados y no deteriorados. En lugar seco y fresco, a temperaturas entre +10 y +25°C.</p> <p>El aerosol se debe almacenar en posición vertical, y una vez abierto debe usarse antes de las 4 semanas.</p>  |



## Datos Técnicos

|  |   |              |
|--|---|--------------|
| <b>Base química</b>                      | Espuma a base de poliuretano monocomponente de curado por humedad |              |
| <b>Densidad</b>                          | ~ 0.02 kg/l (20 Kg/m <sup>3</sup> )                               |              |
| <b>Estructura celular</b>                | Cerrada aprox. 80%.   |              |
| <b>Coefficiente de Absorción de agua</b> | ~ 2% en volumen   | (DIN 53 433) |
| <b>Temperatura de servicio</b>           | - 20°C y +50°C.   |              |
| <b>Tiempo de vida</b>                    | Formación de película de 10 a 20 min. ( a +20°C y 65 % H.R.)      |              |
| <b>Conductividad térmica</b>             | 0,032 Kcal/m h °C. ( a +20°C)                                     |              |

## Propiedades Físicas / Mecánicas

|                                       |                            |                               |
|---------------------------------------|----------------------------|-------------------------------|
| <b>Permeabilidad al vapor de agua</b> | ~ 70 gr/m <sup>2</sup> /d. |                               |
| <b>Adherencia</b>                     | 0,74 Kg/cm <sup>2</sup> .  |                               |
| <b>Alargamiento a la rotura</b>       | 18%. (a +20°C)             |                               |
| <b>Resistencia a Tracción</b>         | ~ 1,3 kg/cm <sup>2</sup> . |                               |
| <b>Resistencia a Compresión</b>       | ~ 0,5 kg/cm <sup>2</sup>   | (con una deformación del 10%) |

## Información del Sistema

### Detalles de Aplicación

|                                |  |  |
|--------------------------------|--|--|
| <b>Consumo</b>                 | El volumen inicial puede aumentar entre 30-40 veces, a 20 °C y 60% HR.   |  |
| <b>Calidad del soporte</b>     | El soporte debe estar sano, limpio, libre de polvo, sin partes sueltas o mal adheridas.<br>Se deberán eliminar las posibles manchas de aceite o desencofrante. |  |
| <b>Preparación del soporte</b> | Humedecer ligeramente el soporte o el hueco a rellenar antes de la aplicación del Sika® Boom®, con el fin de obtener la máxima expansión y adherencia.         |  |

### Condiciones de Aplicación / Limitaciones

|                                  |                             |  |
|----------------------------------|-----------------------------|--|
| <b>Temperatura de Aplicación</b> | Mínimo +5°C / Máximo +30°C. |  |
| <b>Temperatura del soporte</b>   | Mínimo +5°C / Máximo +30°C. |  |

## Instrucciones de Aplicación

### Método de Aplicación / Herramientas

Agitar enérgicamente el envase del Sika Boom®-T.

Roscar el aerosol al adaptador de la pistola. No apretar demasiado.

Al comenzar una aplicación, apretar el gatillo de la pistola y dejar fluir la espuma durante 10 segundos aproximadamente; con lo que se llenará el tubo alargador expulsando del interior los restos de aire húmedo.

La pistola ya está preparada para inyectar. Durante la inyección mantener el dispositivo pistola – aerosol en posición más o menos vertical.

La cantidad de espuma extraída se puede regular con el gatillo y controlar con el tornillo de ajuste del flujo.

Antes de reemplazar un aerosol usado, agitar enérgicamente el nuevo, desenroscar el vacío inmediatamente (máximo un minuto después) reponer con el envase lleno.

La reposición ha de ser rápida para evitar que la espuma de poliuretano reactivo polimerice en el adaptador.



### Limpieza de herramientas

Los útiles y herramientas utilizados para la aplicación del Sika Boom®-T se limpiarán con Sika Boom® Limpiador.

1.- Para la limpieza de la pistola, quitar el envase vacío del Sika Boom®-T y roscar la bombona del Sika Boom® Limpiador.

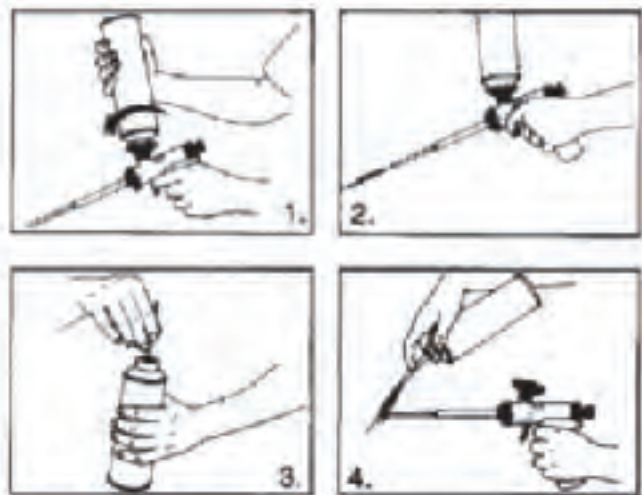
2.-Abrir el tornillo de ajuste de flujo de la pistola girándola dos o tres vueltas. Accionar el gatillo varias veces hasta que todos los restos de espuma hayan sido expulsados.

NOTA: La limpieza de la pistola es sólo necesaria cuando está atascada o no funciona apropiadamente. No es necesaria una limpieza diaria.

3.-Para limpiar la espuma endurecida de las superficies de trabajo, coger el tubo pulverizador situado en la tapa de la bombona del Sika Boom® Limpiador y fijarlo por la extremidad delgada a la válvula del spray.

4.- Presionar el tubo pulverizador vaporizando hacia abajo.

ATENCIÓN: Las superficies barnizadas y los materiales sintéticos pueden ser atacados. Por esta razón, probar previamente el limpiador sobre una zona no visible.



La limpieza del tubo alargador de los aerosoles de 500 cm<sup>3</sup> se hará con ayuda de un alambre.

Los restos del material endurecido solamente se podrán eliminar mecánicamente.

## Curado

**Producto listo para usar** Dependiendo de los espesores, la humedad relativa y la temperatura, una orientación podría ser:

- Seco al tacto : 10 – 20 minutos a +20°C
- Se puede cortar : 25 – 30 minutos a +20°C
- Resistencias totales : 5 – 12 horas

## Notas de Aplicación/ Limitaciones

No aplicar en presencia de fuego o sobre superficies calientes (temperaturas > +30°C)

El aerosol está sometido a presión:

- No pulsar la válvula o el gatillo enérgicamente.
- No calentar por encima de +50 °C.
- Evitar la exposición al sol.
- No tirar el envase hasta que esté totalmente vacío.

No limpiar nunca el adaptador con objetos duros.

## Notas

Todos los datos técnicos indicados en esta Hoja de Datos de Producto están basados en ensayos de laboratorio. Las medidas reales de estos datos pueden variar debido a circunstancias más allá de nuestro control.

## Instrucciones de Seguridad e Higiene

Para cualquier información referida a cuestiones de seguridad en el uso, manejo, almacenamiento y eliminación de residuos de productos químicos, los usuarios deben consultar la versión más reciente de la Hoja de Seguridad del producto, que contiene datos físicos, ecológicos, toxicológicos y demás cuestiones relacionadas con la seguridad.

## Notas Legales

Esta información y, en particular, las recomendaciones relativas a la aplicación y uso final del producto, están dadas de buena fe, basadas en el conocimiento actual y la experiencia de Sika de los productos cuando son correctamente almacenados, manejados y aplicados, en situaciones normales, dentro de su vida útil. En la práctica, las posibles diferencias en los materiales, soportes y condiciones reales en el lugar de aplicación son tales, que no se puede deducir de la información del presente documento, ni de cualquier otra recomendación escrita, ni de consejo alguno ofrecido, ninguna garantía en términos de comercialización o idoneidad para propósitos particulares, ni obligación alguna fuera de cualquier relación legal que pudiera existir. Los derechos de propiedad de terceras partes deben ser respetados. Todos los pedidos se aceptan de acuerdo a los términos de nuestras vigentes Condiciones Generales de Venta y Suministro. Los usuarios deben de conocer y utilizar la versión última y actualizada de las Hojas de Datos de Productos, copia de las cuales se mandarán a quién las solicite, o también se puede conseguir en la página "www.sika.es".



### OFICINAS CENTRALES Y FABRICA

Madrid 28108 - Alcobendas  
P. I. Alcobendas  
Carretera de Fuencarral, 72  
Tels.: 916 57 23 75  
Fax: 916 62 19 38

### OFICINAS CENTRALES Y CENTRO LOGÍSTICO

Madrid 28108 - Alcobendas  
P. I. Alcobendas  
C/ Aragoneses, 17  
Tels.: 916 57 23 75  
Fax: 916 62 19 38

