

## serie DOM

**AE/DOM-OP; AE/DOM-OP230; AE/DOM-230B;  
AE/DOM-OP12;**



### Descripción

Los detectores de humos para uso residencial están diseñados para detectar el humo que llega a la cámara del mismo. No detectan gas, calor, o llama. El detector de humos está diseñado para dar una advertencia precoz de fuegos en desarrollo, proporcionando alarmas sonoras procedentes del avisador acústico que lleva incorporado. Esto puede facilitar un tiempo precioso a usted y su familia para poder reaccionar antes de que el fuego se extienda. Sin embargo, el detector de humos facilita esta advertencia precoz de incendios solo si el detector está colocado, instalado y mantenido de forma adecuada como se describe en este Manual del Usuario.

### Instalación de los detectores

Los detectores de humos deben instalarse de acuerdo con la norma NFPA 74 (Asociación Nacional de Protección Contra incendios, Batterymarch Park, Quincy, MA 02169). Para la cobertura completa de unidades residenciales, los detectores de humos deben instalarse en todas las habitaciones, salas, zonas de almacenamiento, sótanos, y buhardillas de cada unidad familiar. La cobertura mínima es de un detector en cada planta y uno en cada zona de dormitorios. He aquí algunos consejos que pueden resultarle útiles:

- Instale un detector de humos en el vestíbulo fuera de la zona de dormitorios, como muestra la Figura 1.
- Se requieren dos detectores en hogares con dos zonas de dormitorios, como muestra la Figura 2.
- Instale un detector de humos en cada planta de la vivienda, como muestra la Figura 3.
- Instale un mínimo de dos detectores en cada hogar.
- Instale un detector de humos dentro de cada dormitorio.
- Instale un detector de humos en el pasillo si éste tiene más 12 metros de longitud.
- Instale detectores en el sótano en la parte baja del hueco de la escalera.
- Instale detectores en el segundo piso en la parte superior del hueco de la escalera del primer al segundo piso. Asegúrese de que no hay puertas u otras obstrucciones que bloqueen el paso del humo al detector.
- Instale detectores adicionales en el salón, comedor, cuarto de estar, buhardilla, trasteros y offices.
- Instale los detectores de humos tan cerca del centro del techo como sea posible. Si no es posible, instálolo separado más de 10 cm de cualquier pared o rincón, como muestra la Figura 4.
- Si no es posible el montaje en el techo, y sus leyes nacionales y reglamentos locales permiten el montaje en las paredes, ponga los detectores entre 10 y 15 cm apartados del techo, véase también la Figura 4.
- Si alguna de las salas tiene techos inclinados, a dos aguas o en pico, intente montar los detectores a 1 metro medidos horizontalmente desde el punto más alto del techo, como muestra la Figura 5.



Figura 1: INSTALACIÓN DE LOS DETECTORES DE HUMOS EN VIVIENDAS UNIFAMILIARES CON UNA SOLA ZONA DE DORMITORIOS.

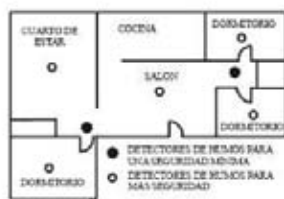


Figura 2: INSTALACIÓN DE LOS DETECTORES DE HUMOS EN VIVIENDAS UNIFAMILIARES CON MÁS DE UNA ZONA DE DORMITORIOS.



Figura 3: INSTALACIÓN DE LOS DETECTORES DE HUMOS EN RESIDENCIAS DE MÁS DE UNA PLANTA.

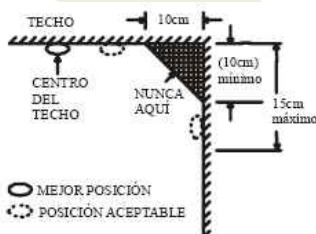


Figura 4: LUGARES RECOMENDADOS PARA LA INSTALACIÓN DE LOS DETECTORES DE HUMOS.



Figura 5: LUGARES RECOMENDADOS PARA INSTALAR DETECTORES DE HUMOS EN HABITACIONES CON TECHOS INCLINADOS, EN PICO O A DOS AGUAS

AE/DOM-OP; AE/DOM-OP230; AE/DOM-230B; AE/DOM-OP12;

## serie DOM

**AE/DOM-OP; AE/DOM-OP230; AE/DOM-230B;  
AE/DOM-OP12;**

### Características técnicas

**Sensibilidad al humo:** 1.1dB/m

**Vida batería:** Al menos 18 meses bajo condiciones normales y pila alcalina.

**Indicador de batería baja:** 30 días de señal de aviso.

**Temperatura de trabajo:** 4°C a 45°C

**Humedad relativa:** 10 a 85%HR, sin condensación.

**Intensidad sonora:** 85dB / 3m

#### Alimentación:

AE/DOM-OP: Batería 9V

AE/DOM-OP230: 230 Vca - 50/60 Hz

AE/DOM-OP230B: 230 Vca - 50/60 Hz y batería 9V.

AE/DOM-OP12: 12 Vcc.

#### Relé:

Normalmente abierto en reposo.

Control tensión 400Vca o cc

Corriente máxima conmutación: 130mA

Aislamiento: 1500 VCArms

### Mantenimiento del detector

Para mantener el detector en buenas condiciones de funcionamiento, se debe probar el mismo semanalmente.

- En los detectores alimentados con batería, sustituir la pila del detector una vez al año o inmediatamente después de que empieza a sonar el "pitido" una vez por minuto que indica que la pila está descargada. Este "pitido" debe sonar al menos durante 30 días.

**ADVERTENCIA:** Para sustituir la pila, usar una pila alcalina de 9V. Este detector puede no funcionar con otra clase de pila. No usar pilas recargables.

- **LIMPIEZA DEL DETECTOR:** Realizar esta operación al menos una vez al año. Quitar la alimentación al detector. Abrir la tapa de la pila y retirarla si dispone de ella. Aspirar el polvo del interior del detector desde la abertura de la tapa, usando para ello el accesorio de cepillo suave del aspirador. Sustituir la pila por una nueva, si es un detector con batería y cerrar la tapa. Aspirar el contorno del detector para eliminar todo posible resto de polvo. Conectar el detector. Probar el detector para asegurarse de su funcionamiento. Comprobar para asegurarse de que no hay obstrucciones que impidan actuar al botón de prueba. Si hubiera algo de polvo en el botón de prueba, insertar un palillo desde atrás hacia adelante.

**NOTA:** Si siguen produciéndose alarmas falsas en el detector, se debe comprobar si la situación del mismo es la adecuada. Consultar la sección "DONDE INSTALAR LOS DETECTORES DE HUMOS." Mover el detector si no está situado correctamente. Limpiar el detector como se ha descrito antes.

AE/DOM-OP; AE/DOM-OP230; AE/DOM-230B; AE/DOM-OP12;

Edición 01/10